

WCSA440e

快速使用說明

***Webcam Corp.
God Engine Technology Inc.***

Digital Video Surveillance Technology

Ver. 2.68

Information in this document is subject to change without notice.
All trademarks are owned by respective company.

Webcam Corp. makes no warranty of any kind with regard to this material, including, but not limited to, the implied warranties of merchantability and fitness for a particular purpose. Webcam Corp. shall not be liable for errors contained herein or for incidental or consequential damages in connection with the furnishing, performance, or use of this manual.

Copyright © 2009 Webcam Corp. & GodEngine Technology Inc.
All rights reserved.

<http://www.webcamsoft.com>
<http://www.godengine.com.tw>

目 錄

WCSA440e 簡介	3
關於 WCSA440e	3
系統需求	4
安裝 WCSA440e	6
安裝 WCSA440e	6
電源管理	11
初次使用 WCSA440e	13
使用 CamCenter	13
攝影機視窗	16
初次連線到 NetCamCenter 遠端觀看	19
管理錄影檔案	22
系統維護	24
重設攝影機設定	25
FAQ	26

關於 WCSA440e

WCSA440e 產品包含:

- WCSA440e video capture card 及 breakout cable 一條
- 光碟片 – 包含驅動程式及 NetCamCenter (WCSA440e 版) 軟體支援 WCSA440e 卡錄影及遠端監控 註:此版本僅支援 WCSA440e 卡。
- 使用手冊
- USB dongle

系統需求

軟體

- Microsoft Windows XP (家用或是商用版及 Service Pack 2), Windows Server 2003 / Vista (若安裝於 Vista, WCSA440e 不支援聲音擷取。若需要擷取聲音, 請安裝於 XP 或是從音效卡擷取聲音)
- Microsoft DirectX 9.0 以上
- Microsoft Internet Explorer (6.0+, 建議)
- Windows Media™ Player 9 以上(建議使用 Windows Media™ Player 11. 某些功能需要 Windows Media™ Player 9, 如 10 倍速快轉)

硬體

- 主機板建議使用 Intel 晶片
- 顯示卡 (SDRAM: 16 MB 或以上), 支援 Overlay 及 1024x768 解析度
- Windows 相容音效卡
- 網路卡
- 一個 USB 通訊埠
- PCI-e x1 插槽
- 40GB 以上 硬碟

* 張數愈多、畫面解析度愈大或是攝影機數目增加, CPU 等級及 RAM 也必須增加。

最低系統需求

WCSA440e-4	Pentium D Processor 2.8GHz 以上	512 MB RAM 以上
------------	-------------------------------	---------------

遠端觀看系統需求：

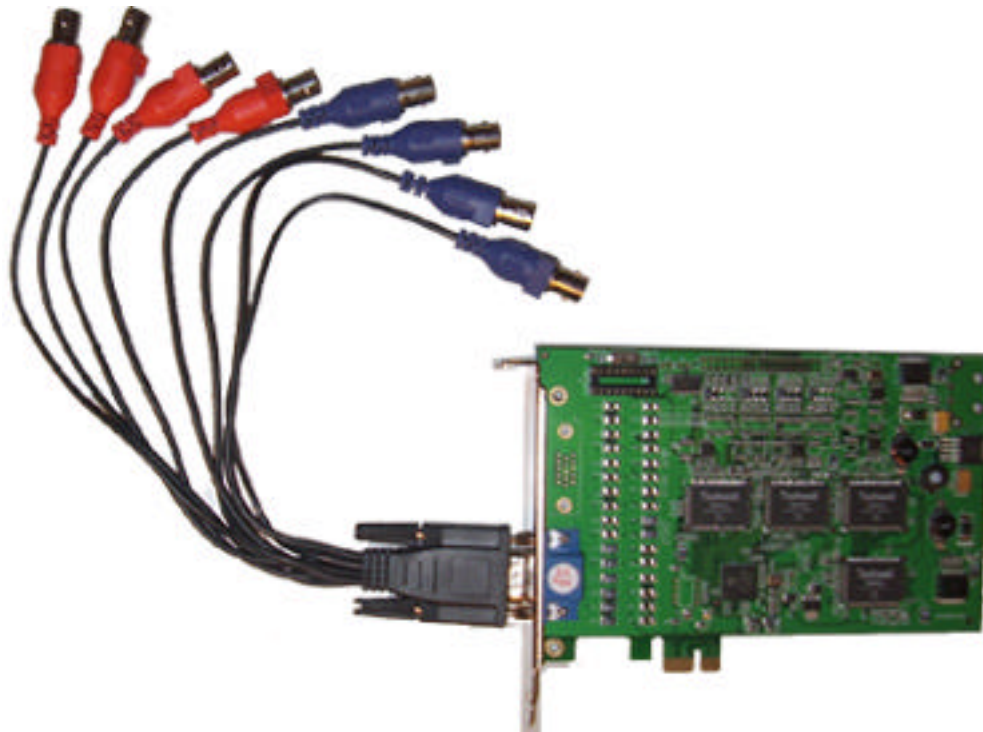
- Windows 2000/XP/2003
- Microsoft Internet Explorer (5.0+)
- Windows Media™ Player 9
- Windows Mobile 5 PDA

安裝 WCSA440e

安裝 WCSA440e

請參考下列說明安裝 WCSA440e. (安裝卡片前，請先安裝 Windows Service Pack。例如，若您使用的是 Windows XP 作業系統，請先安裝 Service Pack 2.)

1. 將 WCSA440e 卡插入主機板的 PCI-e 插槽



- 移除主機的電源線並打開電腦主機的機殼
- 插入 WCSA440e 卡，並確定卡片已正確安裝於 PCI-e 插槽
- 將螺絲鎖緊，重新接上電源線並蓋上機殼
- 將電源線重新插上，並蓋上機殼

2. 將影音輸入線接到 DB25

請參考上圖，藍色 BNC 接頭為影像輸入，紅色為聲音訊號輸入。

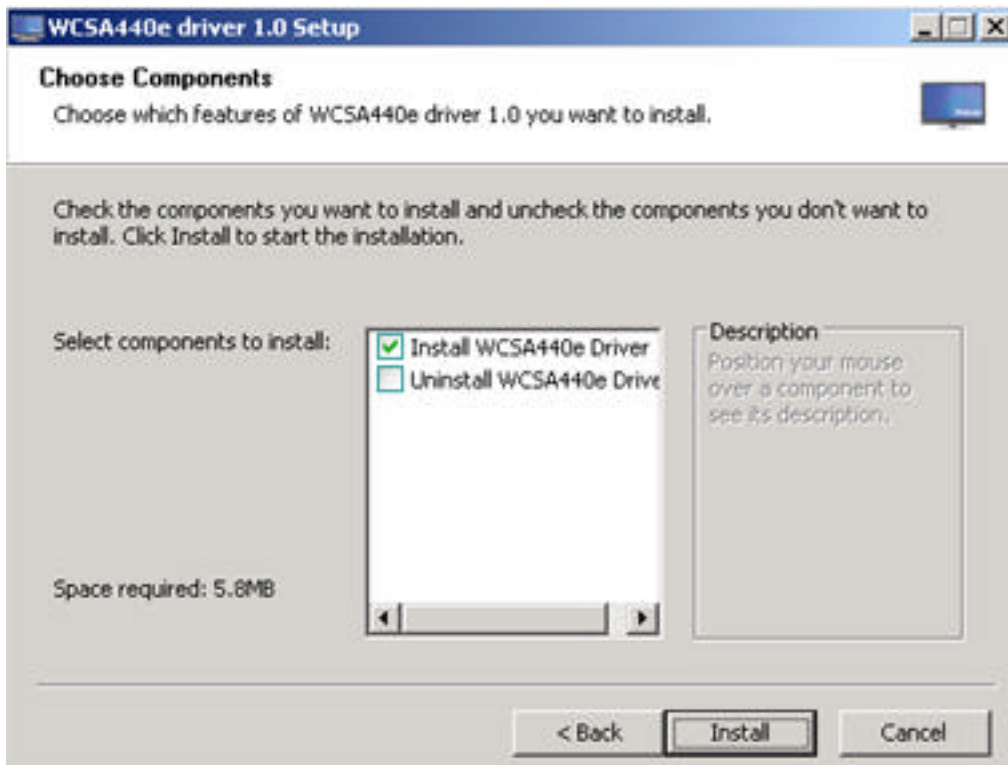
3. 安裝 WCSA440e 驅動程式

- 啟動 Windows. 置入 CD.
- Windows 會顯示偵測到新硬體



WCSA440e 驅動程式安裝畫面

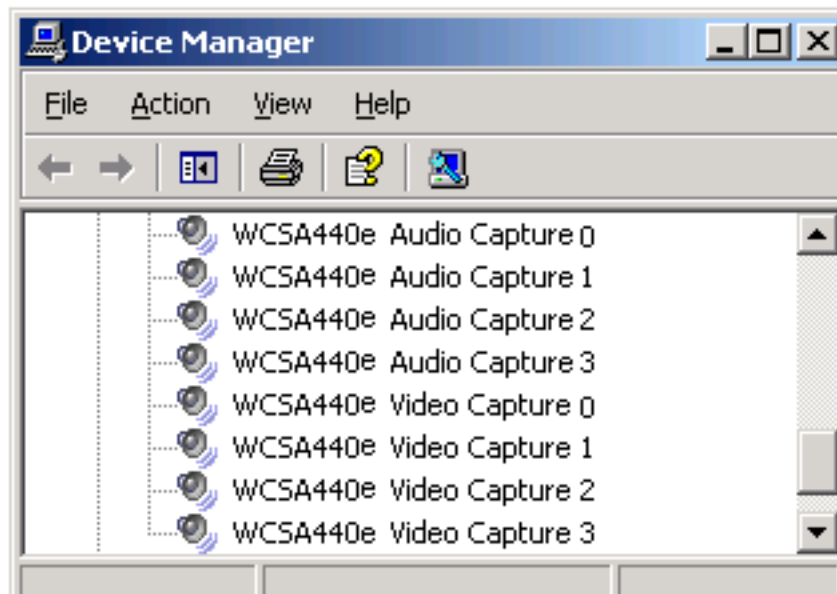
- 點選安裝 WCSA440e 驅動程式.
- 或是執行檔案總管. 到 CD 目錄下, 找到 WCSA440eDRV1.exe 並點兩下執行
- 按下一步
- 按 I Agree.
- 按 Install.



當下列畫面出現時，按下繼續安裝



若您安裝一張卡，您將需要安裝 4 個 WCSA440e video 及 4 個 audio 裝置，如下圖所示。安裝完成後，您可以到電腦管理檢視裝置（開始 -> 設定 -> 控制台 -> 系統管理工具 -> 電腦管理 - 裝置管理員）。



4. 安裝 NetCamCenter 軟體

- 執行光碟片 exe 目錄下的 netcamctr_tc.exe 進行安裝
- 若您尚未安裝 USB dongle 驅動程式，請確定 USB dongle 驅動程式被選取。若您已安裝 USB dongle 驅動程式，可在 USB dongle 驅動程式上點兩下取消。
- 按 下一步 ，選擇欲安裝的目錄後，按 開始安裝

5. 插入 USB dongle

- USB dongle 的驅動程式附在 NetCamCenter 安裝程式中。安裝完 NetCamCenter 後，USB dongle 驅動程式亦安裝完成。
- 安裝 NetCamCenter 完成後，請插入 USB key. 當系統偵測到硬體時，選擇自動安裝軟體即可。

若 USB dongle 安裝失敗

若您之前插上 USB Key，請到電腦管理，點選裝置管理員，到其他裝置項目中，選擇 USB Dog，按右鍵，選擇解除安裝後，按下掃描新裝置，當 Windows 出現找到新硬體時，選擇自動安裝軟體即可。

註：

1. 請勿將不同型號的擷取卡裝在同一台電腦。

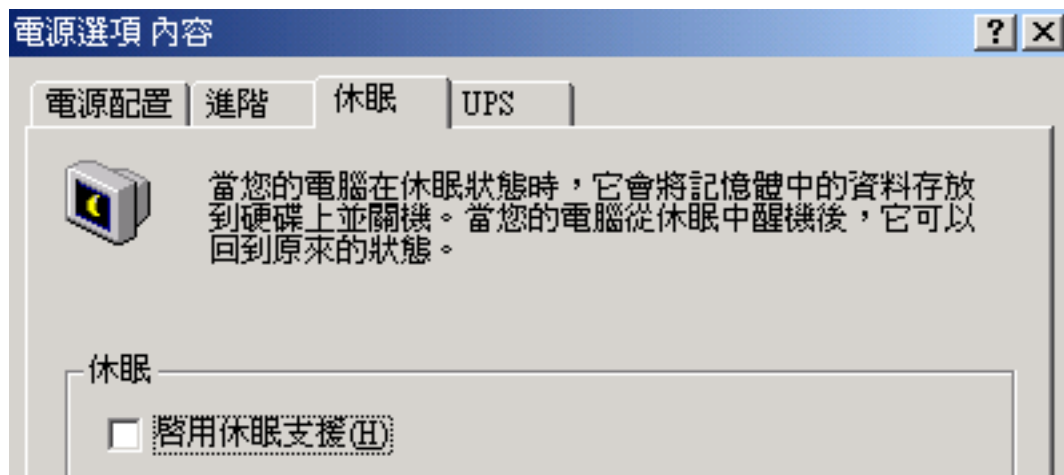
電源管理設定

重要！

為避免不適當的電源管理設定影響到程式運作，請依下列步驟設定電源管理。
到開始 -> 設定 -> 控制台，點兩下電源管理，在電源配置頁，確定下列選項設定為無

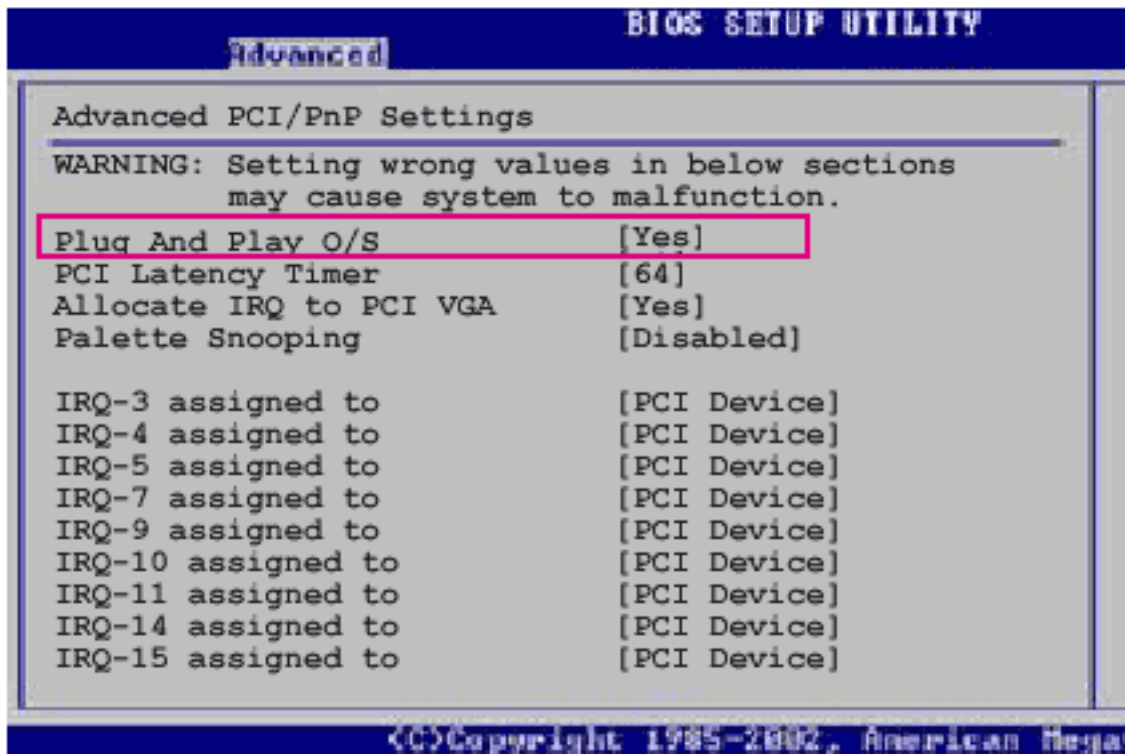
- 關閉硬碟
- 系統待命

然後點選休眠設定頁，關閉啟用休眠支援。



BIOS 部分

- 關閉 overclocking/performance mode
- BIOS 設定, Turn on **Plug and Play O/S** 請選取 **Yes**



* 註：同時執行防毒軟體及遠端操作程式有可能影響 NetCamCenter 運作。
建議硬碟格式為 NTFS。

初次使用 WCSA440e

使用 CamCenter

從桌面啟動 NetCamCenter 後，您會看到如下列畫面的 CamCenter。初次啟動 NetCamCenter 會偵測所連接的攝影機，並啟動影像視窗。

- CamCenter 的左上方顯示了現在的日期時間，IP 及硬碟剩餘空間
- CamCenter 的中間包含了攝影機按鍵及錄影、時程、動作偵測的啟動鍵。



CamCenter 快速列

隱藏面板

在 CamCenter 上空白處按右鍵會出現如右的選單，選擇隱藏面板可隱藏 CamCenter，僅顯示攝影機畫面。



要再顯示面板請再選隱藏面板。





註：執行隱藏面板約需 15 秒。

關於 CamCenter

選擇關於 **CamCenter**，可看到 NetCamCenter 的版本號碼。

CamCenter 功能鍵說明

	“Web”按鍵，用以啟動或關閉 Web 伺服器
	“開啟”按鍵，可開啟檔案總管顯示 Web 文件目錄
	“設定”按鍵，可修改 NetCamCenter 的基本設定，如遠端看密碼管理、Web 伺服器，及錄影檔案管理
	“遠端看”按鍵，可預覽及查詢錄影資料
	按下此鍵可鎖住及解開鍵盤
	“產生網頁”按鍵，當您按下 “發行”，NetCamCenter 會自動產生網頁
	OSD 按鍵可顯示攝影機號碼及目前狀態，適合在全螢幕下使用
	循環顯示攝影機畫面，適用於連接攝影機多於顯示畫面數時，NetCamCenter 會循環顯示畫面
	按下此鍵可關閉 NetCamCenter 程式
顯示模式	
	選擇 1x1, 2x2, 3x3, 4x3, 4x4 觀看模式，此觀看模式視攝影機數目而定
	下一頁按鍵，可顯示下一頁攝影機畫面

攝影機動作按鍵	
	錄影啟動及關閉按鍵，啟動後 VCR 鍵會凹下，關閉會浮起
	移位偵測啟動及關閉按鍵
	時程啟動及關閉按鍵
	PTZ 按鍵，可調整攝影機上下左右轉動，適用於有 PTZ 功能的攝影機 (此設定只適用於連接有 PTZ 功能的 IP 攝影機)

攝影機選單

若您關閉了攝影機要再開啟，可在攝影機選單中選擇攝影機，然後按開啟。



攝影機選單

硬碟剩餘空間

若您將錄影檔案資料存放在不同的硬碟，您可在下拉式選單選擇不同的攝影機，CamCenter 會立即顯示攝影機錄影目錄的硬碟剩餘空間。

影像視窗

選擇 CamCenter 上的攝影機，並按 "開啟"後，您可看到影像視窗如下圖所示







畫面變化比率

功能鍵



"錄影"按鍵，可啟動及停止錄影。若要持續錄影，請按此鍵

 定時	可啟動或停止預約錄影及位移偵測
 警鈴	"警鈴"按鍵，可啟動及停止警報，按下後可在狀態列看到畫面變化比率
 設定	"設定"按鍵，可設定攝影機字幕、錄影檔案路徑、移位偵測、預約錄影、啟動串流直播及更改壓縮資料量等
	"調整亮度" 按鍵，可調整攝影機亮度及對比

Tips:

1. 若您希望一直錄影，請按錄影按鍵。
2. 若要某個時段錄影或動作偵測，請啟動預約錄影及位移偵測。要啟動位移偵測，請先到警鈴設定頁設定啟動動作。
3. 若是拍攝畫面變化少，要採動作偵測錄影，請啟動警鈴。

設定攝影機名稱

您可自行設定每個影像視窗上顯示的名稱，以方便您分辨影像視窗。欲設定名稱，

- 請按影像視窗的 "設定"
- 選擇 "其他" 頁，然後輸入想要的名稱，然後在攝像機名欄位，輸入想要的名稱
- 按下"確定"

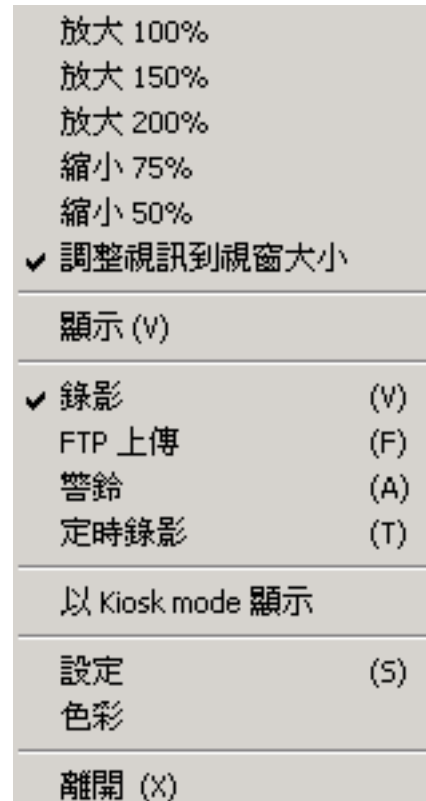
錄影及動作偵測狀態

當錄影時，您會看到視窗外圍出現紅框。若是偵測到動作時，沒有啟動錄影，會出現綠框。橘框表示偵測到動作並啟動錄影。

快速列

您可以滑鼠點選影像視窗，並按右鍵以快速調整影像視窗大小，放大或縮小及啟動或關閉下列功能

- 錄影
- FTP 上傳
- 警鈴
- 定時錄影

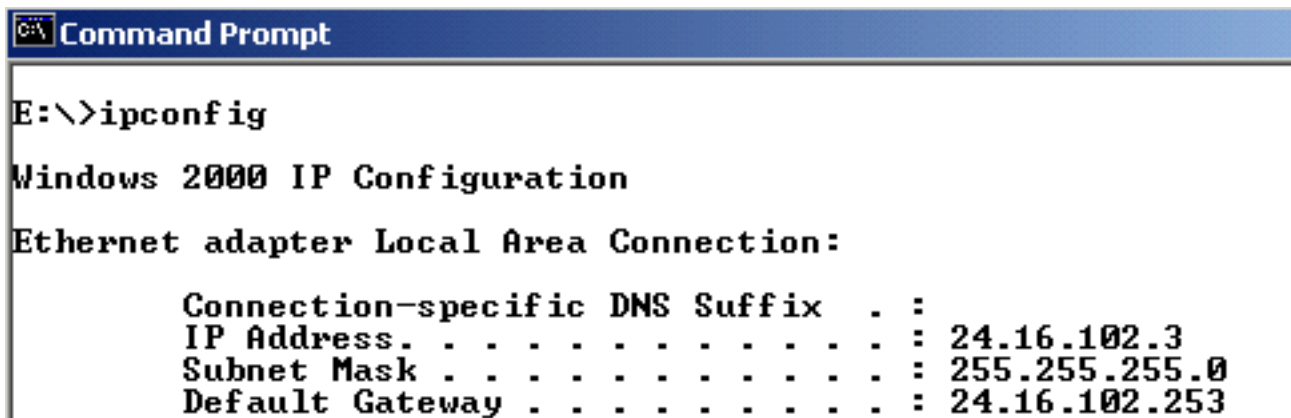


快速列

初次連線到 NetCamCenter 遠端觀看

若要遠端連線觀看，請依下列步驟執行。

- 請確定 CamCenter 的 Web 鍵是向下
- 若您的 IP 為 192.168.x.x, 10.0.x.x，欲從外部網路觀看，您必須設定防火牆或 IP 分享器 (註: 您的設備必須支援 port forwarding 或是 虛擬伺服器才能從 Internet 觀看。)
- 欲查詢 NetCamCenter 的 IP 位址
請執行 開始 -> 執行 -> 輸入 cmd，按確定。輸入 ipconfig



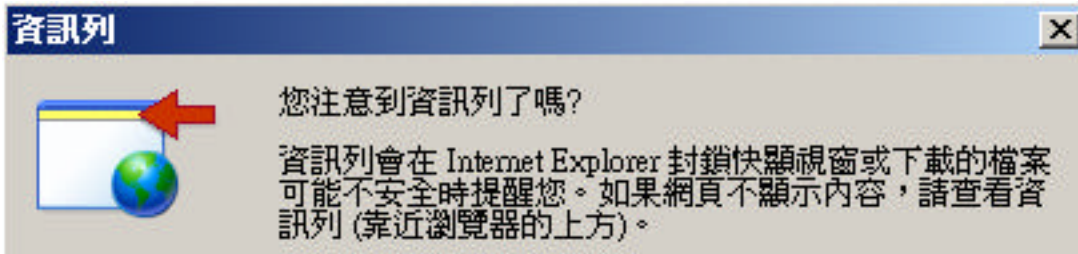
```
Command Prompt
E:\>ipconfig

Windows 2000 IP Configuration

Ethernet adapter Local Area Connection:

    Connection-specific DNS Suffix  . : 
    IP Address. . . . .               : 24.16.102.3
    Subnet Mask . . . . .             : 255.255.255.0
    Default Gateway . . . . .         : 24.16.102.253
```

- 若 NetCamCenter IP 是 192.168.x.x 或是 10.0.x.x 要查詢外部 IP,請在 IE 輸入寬頻分享器或是 router 的 IP。
- 若要遠端連線觀看，請在 IE 輸入 NetCamCenter 的 IP 位址。若 port 不是 80，請在網址後加上通訊埠號碼，如 <http://211.1.12.3:90>
- 若您使用安裝 SP2 的 Windows XP 從遠端觀看，初次連線請參考下列畫面執行。當下列對話方塊出現時，按確定。



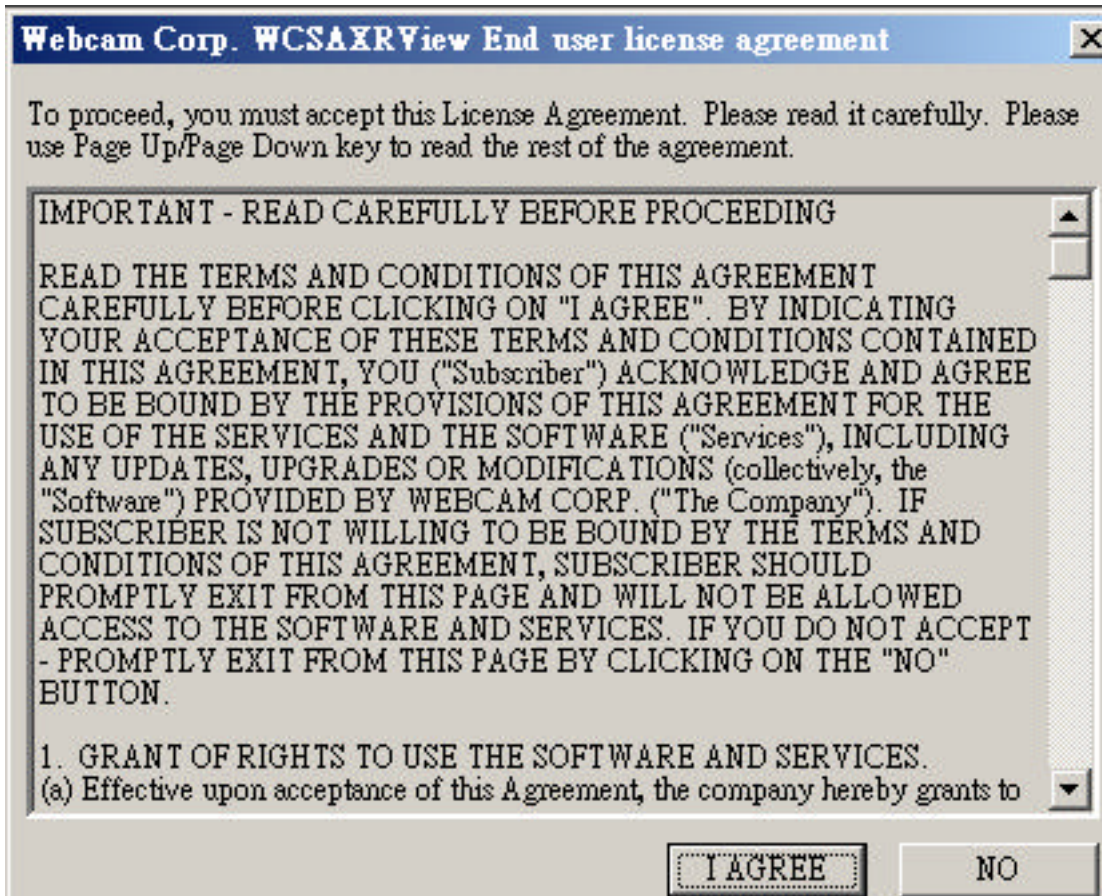
- 在資訊列按一下滑鼠，選擇安裝 ActiveX 控制項



- 下列畫面出現時，按“安裝”



■ 下列畫面出現時，按 I AGREE



註：使用 Windows XP 從網路觀看，若選 View by Java，請到 <http://www.sun.com> 下載並安裝 Java。如果您使用的是 Windows Media™ Player 6，第一次觀看錄影檔案可能需要下載 Codec，請升級至版本 9 以上。

關於網頁設定，請參考發行網頁及基本設定說明。

管理錄影檔案

您可利用 NetCamCenter 幫您移動、複製或刪除錄影檔案。要管理錄影檔案，請按主要工具列的“設定”，然後到“維護”設定頁面。

請選擇錄影檔案的開始及結束時間範圍

- 按刪除影像檔，NetCamCenter 會刪除範圍內的錄影檔案。
- 欲複製或是搬移，請按複製或是搬移鍵，然後選擇目錄。按“確定”。NetCamCenter 會開始搬移或是複製檔案到指定的目錄。

註：執行複製或是移動檔案，視檔案大小及數目，需要一段時間執行。

維護

從:

3/18/2008 3:54:55 PM

到:

3/18/2008 3:54:55 PM

檔案共 0 MB.

* 由於錄像資料龐大, 以上的操作可能會花上一段時間

刪除影像檔

複製影像檔

搬移影像檔

修復錄影檔

刪除移位偵測紀錄

刪除錄影檔

按下刪除錄影檔，NetCamCenter 會刪除所選時間範圍內的 Video。

拷貝或移動錄影檔

若要移動或拷貝錄影檔案到其他目錄，請按複製或是拷貝後，選擇目錄即可。若所選擇的範圍內檔案多，執行時間需要較長。

修復錄影檔

若錄影檔案無法快轉，您可選擇此功能修復錄影檔。先選擇時間後，按修復錄影檔。

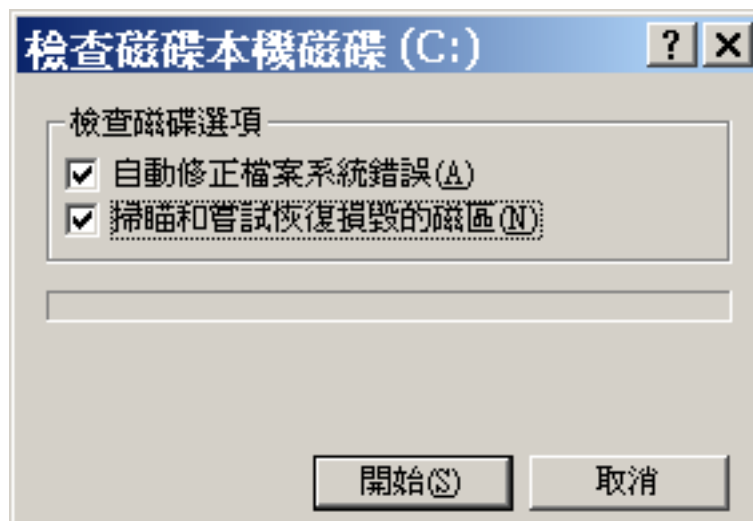
刪除移位偵測紀錄

若要刪除移位偵測紀錄，請選擇起始及結束日期，然後按刪除移位偵測紀錄。

系統維護

如同一般的機器及系統一樣，您需要固定維護系統以保持系統最佳性能。為了讓系統運作順利，我們建議您每個月執行“磁碟重組工具”及“磁碟掃描”。執行“磁碟掃描”，

- 請點兩下我的電腦
- 選擇磁區，如 C:，按右鍵內容，到工具頁
- 按“立即檢查”，選取“自動修正檔案系統錯誤”及“掃描和嘗試恢復損毀的磁區”



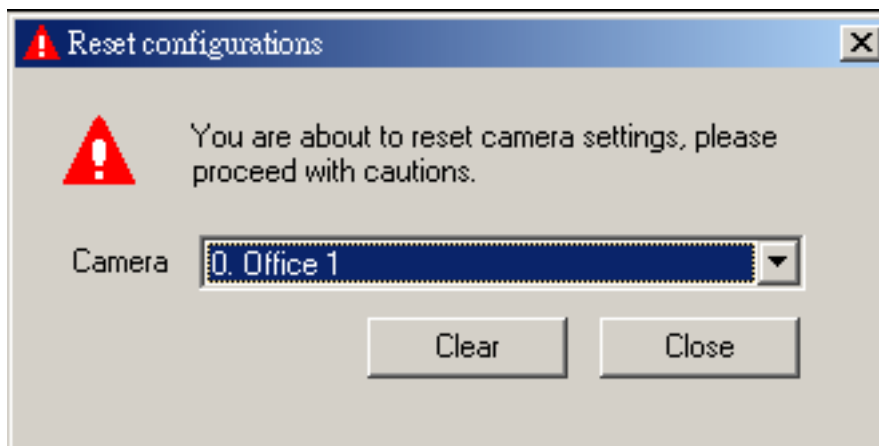
注意：為了執行磁碟掃描，您可能需要重開機。

在您執行磁碟重組前，您可能需要備份錄影檔案。要備份錄影檔案，請按主控制列的“開啟”，您可以拷貝所有的錄影檔案至網路磁碟機或是其他磁碟機。若您需要保存錄影檔案，請確定所有檔案已正確的拷貝。執行磁碟重組，可能會需要您刪除某些舊檔以保留 25% 磁碟可用空間。欲啟動磁碟重組，請按“開始”->程式集-> 附屬應用程式-> 系統工具-> 磁碟重組。

重設攝影機設定

若要重設攝影機，請按開始

- 選取程式集，選取 **NetCamCenter**
- 選擇 **Reset Configuration**
- 選擇要刪除的攝影機名稱
- 按 **Clear**
- 刪除後請按 **Close**。關閉程式。



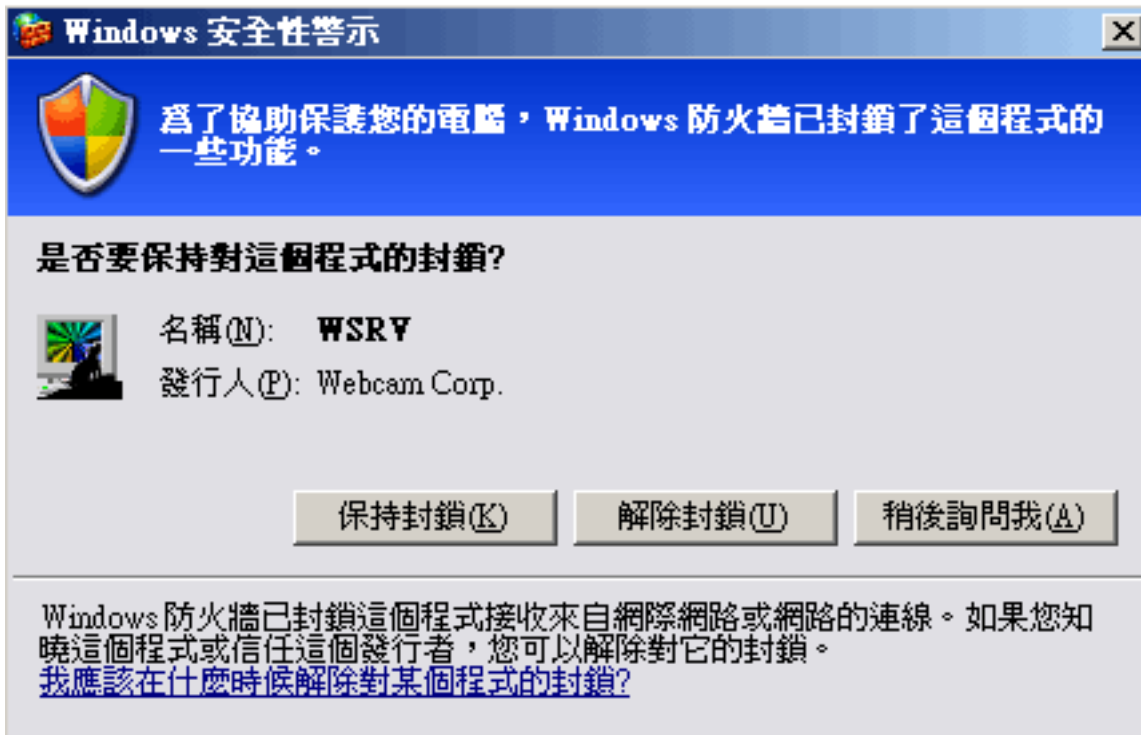
FAQ

1. 我無法從別台電腦或是由 Internet 連線到 NetCamCenter

步驟 1

若您將 NetCamCenter 安裝在 Windows XP，請檢查防火牆設定。

- 點選開始 -> 設定 -> 控制台 -> **Windows 防火牆**
- 點 **例外**，確定 **WSRV** 打勾
- 或是當下列訊息出現時，按"解除封鎖"



步驟 2

按 開始 -> 程式集 -> 附屬應用程式 -> 命令提示元

輸入: ipconfig

```
Ethernet adapter Local Area Connection:

    Connection-specific DNS Suffix . : 
    IP Address. . . . . : 192.168.5.16
    Subnet Mask . . . . . : 255.255.255.0
    Default Gateway . . . . . : 192.168.5.253

Ethernet adapter Local Area Connection 2:

    Connection-specific DNS Suffix . : 
    Autoconfiguration IP Address. . . : 4.0.1.0
    Subnet Mask . . . . . : 255.255.255.255
    Default Gateway . . . . . :
```

若您的 IP 位址是 192.168.x.x ，您必須設定 port forwarding 或是虛擬伺服器。請參考您的 IP 分享器手冊的說明。

2. 按下錄影鍵後，錄影並未開始

請檢查錄影的目錄是否正確，且您有權限存取該目錄。

3. 啟動 NetCamCenter 後，看到如下圖的錯誤訊息。



請在 CamCenter 按設定，變更 Port，輸入未使用的通訊埠，如 90

4. 在 IE 選擇 View by Windows Media，但是沒有影像。

若您變更通訊埠，NetCamCenter 會重新調整 port number，請重新啟動 NetCamCenter。

5. 當 NetCamCenter 偵測到動作時，是否可以傳送簡訊通知？

若您使用中華電信的門號，可到中華電信申請電子郵件轉簡訊服務。然後將警報的信箱指定到該信箱即可。

6. 影像視窗一直顯示黑色畫面

請先檢查訊號來源是否正常。若有螢幕或是電視可輸出，請將訊號輸出到電視檢查訊號來源。或將訊號線接到卡片上不同的 port。例如將訊號 1 接到卡片的 port 2。

有些顯示卡切換桌面時並不支援 DirectX，若畫面出現全黑，請在 CamCenter 按設定 -> 關閉 Render video by DirectX 。

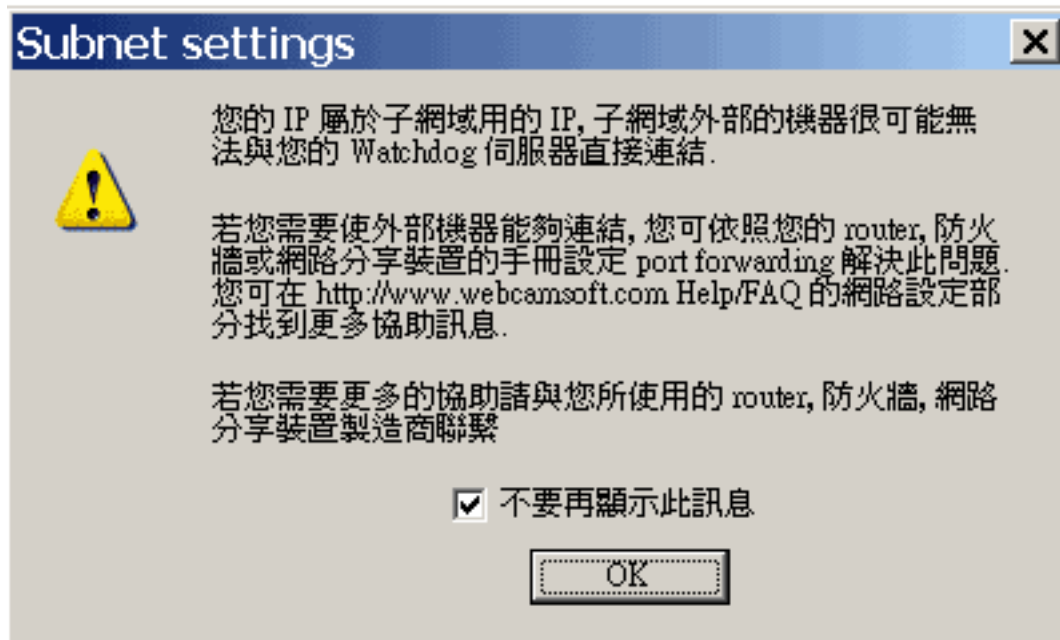
7. 攝影機錄影出現異常或停止

建議您做磁區掃描，檢查是否有壞軌。若系統不正常斷電或是舊硬碟，較容易出現硬碟毀損。

8. 點 View by Windows Media 但是沒有畫面。

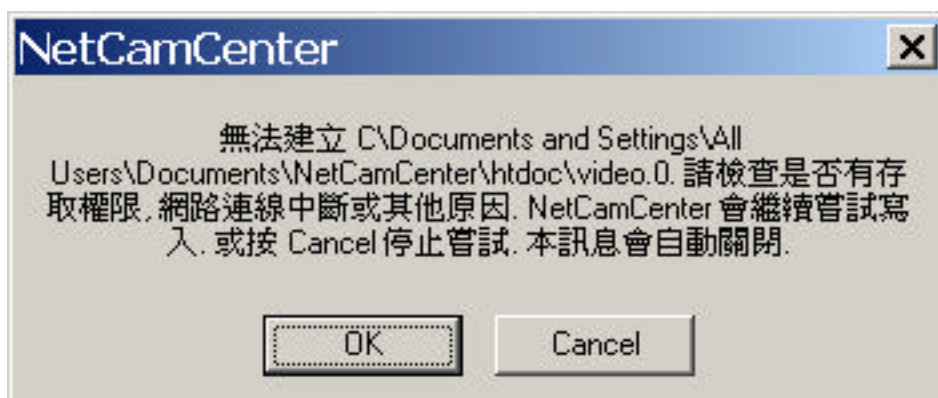
若您更改過通訊埠，請重新啟動 NetCamCenter，或是重新開機。

9. NetCamCenter 出現下列訊息



啟動後，出現上面的對話方塊。表示您使用的是虛擬 IP 位址,如: 192.168.x.x。若要從外部連線觀看，您需要設定您的防火牆或是 IP 分享器。若不要再出現提示方塊，請在對話方塊中打勾即可。

10. 影像視窗出現下列訊息



請確定錄影路徑正確或存在。若您使用網路磁碟，請確定檔案權限可寫入。

11. 如何關掉影像視窗？

請在影像視窗按右鍵 -> 離開。NetCamCenter 則不會再啟動該視窗。

